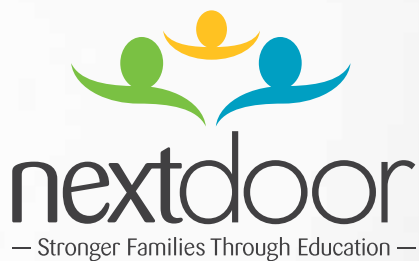




# Manual Familiar 2017-2018

Early Head Start y Head Start Partnership



# ¡Bienvenido!

Centro: \_\_\_\_\_

Dirección: \_\_\_\_\_

Teléfono del centro: \_\_\_\_\_

Asociado Familiar Especialista: \_\_\_\_\_

Teléfono del Asociado Familiar: \_\_\_\_\_

Entrenador de Preparación: \_\_\_\_\_

Teléfono del Entrenador de Preparación: \_\_\_\_\_

Llame al centro cuando su hijo se ausente.

## Contenido

Bienvenido en nombre de nuestros Director.....	4
Localidades asociadas de Next Door .....	5
Declaración de la Misión de Next Door .....	6
Responsabilidades del Padre/Tutor legal.....	7
Expectativas de los padres .....	8
Reporte de abuso y negligencia infantil .....	10
Servicios de salud .....	10
Necesidades especiales .....	10
Participación familiar.....	11
Servicios familiares .....	12
Información importante de contacto .....	12
Página de aceptación .....	13

# ¡Bienvenido en nombre del Director de Alianzas Infantiles!

## Estimada familia:

Le damos la bienvenida y estamos agradecidos que haya decidido inscribirse en uno de los programas de la alianza EHS/HS de Next Door. Estamos dedicados a ofrecerle a su familia los mejores cuidados, educación de calidad y programas de servicio social para satisfacer las necesidades individuales de su familia. En Next Door, creemos que es labor de todos, los padres, personal, maestros y niños, crear una comunidad de aprendizaje exitosa.

Animamos a los padres a ser miembros activos en la experiencia educativa de sus hijos. Esperamos verles en los pasillos, salones y actividades para padres.

Este libro ofrece importantes detalles sobre su participación en un programa de Early Head Start o Head Start asociado con Next Door. Tómese el tiempo de leer cuidadosamente el contenido de este manual, así como las actividades de padres que usted recibirá de la escuela de su hijo. Si hay alguna pregunta, consulte el especialista familiar asignado. Igualmente, no dude en comunicarse con uno de los directores del programa o conmigo. Nuestra información de contacto se encuentra aquí y en la próxima página.

## ¡Bienvenido a Early Head Start y a Head Start!



**Myranda Syrjanen**  
Directora de Alianzas Infantiles  
414.562.2929 ext.2632

## Next Door Partner Locations

**COA Youth and Family Centers-Riverwest (Early Head Start)**  
909 E Garfield Ave. • Milwaukee, WI 53212  
414.263.8397

**COA Youth and Family Centers-Burke (Early Head Start)**  
2320 W. Burleigh St. • Milwaukee, WI 53206  
414.447.9039

**Kindercare - West Allis (Early Head Start)**  
2374 S 61st St. • West Allis, WI 53219  
414.546.0730

**La Causa, Inc. (Early Head Start)**  
809 W Greenfield Ave. • Milwaukee, WI 53204  
414.647.5980

**Malaika Early Learning Center (Early Head Start and Head Start)**  
125 W Auer Ave. • Milwaukee, WI 53212  
414.532.4997

**Neighborhood House (Early Head Start)**  
2819 W Richardson Pl. • Milwaukee, WI 53208  
414.933.7768

**St. Ann's Children's Center - Bucyrus Campus (Early Head Start and Head Start)**  
2450 W North Ave. • Milwaukee, WI 53205  
414.210.2450

**St. Joseph Academy (Early Head Start)**  
1600 W Oklahoma Ave. • Milwaukee, WI 53215  
414.645.5337

**Stepping Stones Children's Center-Belgium (Early Head Start)**  
420 Park St. • Belgium, WI 53004  
262.476.5011

**YMCA Northwest (Early Head Start)**  
9050 N Swan Rd. • Milwaukee, WI 53224  
414.357.1920

**YMCA Northside (Early Head Start)**  
1350 W North Ave. • Milwaukee, WI 53205  
414.374.3450

**Jo's Early Learning Academy (Early Head Start)**  
3027 W. Greenfield Ave. • Milwaukee, WI 53215  
414.384.7825





## Declaración de la misión de Next Door

La misión de Next Door es “apoyar el desarrollo intelectual, físico, espiritual y emocional de los niños para que se conviertan en miembros autosuficientes que realicen aportes en la comunidad.”

## Visión de Next Door

“Posicionar a los niños y familias del vecindario para tener éxito a largo plazo”.

## Next Door ofrece a los niños del centro de la ciudad la oportunidad de soñar en grande.

Como proveedor reconocido de educación temprana, Next Door se enfoca en mejorar la lectoescritura y la preparación escolar para niños de 0 a 5 años en el área central de Milwaukee. Al combinarse con educación para adultos y soporte familiar, nuestra programación basada en investigaciones ayuda a los niños a cerrar la brecha de logros y a enfocarse en un futuro cercano.

## Responsabilidades del Padre/Tutor legal

Next Door reconoce que usted, como padre o tutor legal es el aliado más importante en la educación de su hijo. Su participación es esencial para el éxito educativo de su hijo. El salón de su hijo es el lugar más importante para la educación formal.

### Como padre o tutor legal, usted es responsable de:

- Comunicarle a su hijo que la educación es importante.
- Asegurar que su hijo asista a clases regularmente y que llegue a la hora. Usted debe dar explicaciones de las ausencias y tardanzas al maestro de su hijo y al Asociado Familiar.
- Informarle a la escuela cuando cambie de dirección, número de teléfono o cuando las personas identificadas como contactos de emergencia cambien su información.
- Asegurar que su hijo tenga toda la información de salud y vacunas requeridas.
- Asistir a las reuniones de padres, participar en el Comité de Padres, visitas a la casa y actividades en la escuela.
- Conducirse de manera respetuosa y dando un ejemplo apropiado para sus hijos.
- Completar actividades voluntarias de padres, trabajar con las metas del plan del programa individual de su hijo y progresar hacia el logro de las metas contenidas en el Acuerdo de Alianza Familiar.

### Asistencia

- La asistencia tiene una función vital en el éxito escolar de su hijo.
- Todos los niños en los programas Early Head Start y Head Start deben asistir a clases regularmente.
- Los reglamentos federales exigen el 85% de asistencia.
- La ausencia crónica significa faltar dos o más días de clase al mes.
- La ausencia crónica resultará en una reunión con su Asociado Familiar.

### Política de Información de Emergencia

Si usted se muda o cambia su número de teléfono, infórmelo a su Asociado Familiar. La información del Contacto de Emergencia se revisará una vez al mes.

### Custodia Compartida

- El personal no se meterá en disputas entre los familiares sobre la custodia.
- No se puede impedir a los padres que visiten a sus hijos.
- No podemos impedir que uno de los padres deje o recoja a su hijo sin tener documentación original, legal y vinculante que indique los nombres de quienes no deben tener contacto con el niño.

## ¡Nuestras familias pueden ser ESTRELLAS en Next Door!

### Sea Seguro

1. Firme al entrar a dejar a su hijo, de acuerdo a las políticas específicas de su centro.
2. Mantenga a su hijo a su lado en todo momento.
3. Sostenga la mano de su hijo al cruzar la calle y caminar por el estacionamiento.
4. Mantenga su número de teléfono y el de los contactos de emergencia actualizados con el maestro de su hijo y el Asociado Familiar.
5. Vista a sus hijos de acuerdo al clima.

### Sea Precavido

1. Estacione sólo en las áreas designadas.
2. Ofrézcase como voluntario cuando pueda.
3. Entregue las tareas semanales de la casa y hojas de trabajo.
4. Comunique la información importante regularmente a los maestros y Asociados Familiares.
5. Llame al centro si su hijo se ausentará o si lo recogerá tarde.



### Sea Responsable

1. Respete el horario de su hijo.
2. Lleve a su hijo a la escuela puntualmente.
3. Mantenga todos los documentos, formularios y requisitos actualizados.

### Sea Respetuoso

1. Evite usar su teléfono celular cuando deje o recoja a su hijo.
2. Use el lenguaje y tono de voz apropiados en los pasillos y salones de clase.
3. Compórtese de forma profesional en sus interacciones con el personal y con los niños.
4. Vista ropa apropiada cuando deje o recoja a su hijo.



## Reporte de abuso y negligencia infantil

- Todo el personal está entrenado sobre su responsabilidad de informar obligatoriamente cualquier posible abuso o negligencia infantil.
- Cualquier empleado que no reporte posible abuso o negligencia, arriesga con perder su trabajo.
- Somos responsable de informar a los padres sobre nuestra responsabilidad como informantes obligatorios.

## Servicios de salud

- Todos los niños están obligados a tener chequeos médicos y vacunas. Los chequeos de estatura, peso, vista, oído y presión arterial se realizarán dentro de los 45 días siguientes a la inscripción, si no se hacen antes de la inscripción.
- Los chequeos físicos deben hacerse dentro de los 90 días siguientes a la inscripción.
- Edad requerida de los chequeos para EHS: 2 meses, 4 meses, 6 meses, 9 meses, 12 meses, 15 meses, 18 meses, 24 meses, 36 meses.
- Los niños de Head Start deben tener un examen físico anual.
- Los chequeos de salud deben hacerse a través de su médico primario. El personal de enfermería de Next Door le ayudará cuando sea necesario.
- Los requisitos de vacunación corresponden a los requisitos del estado de Wisconsin para escuelas y guarderías.
- Los Asociados Familiares le ayudarán a encontrar servicios médicos o dentales, de ser necesario.
- Díganos si su hijo tiene asma, alergias u otras preocupaciones de salud.

## Necesidades especiales

- Next Door está comprometido a servir a los niños con necesidades especiales y sus familias.
- Notifíquenos si su hijo ya está recibiendo servicios de educación especial. Necesitaremos una copia de su IEP o IFSP.
- Es posible acceder a recursos adicionales para servir a su hijo y a su familia, de ser necesario. Para los niños de Early Head Start, podemos conectarle con servicios de salud mental y de 0 a 3 años (Birth to 3). Para Head Start, también podemos acceder a servicios de salud mental de ser necesario, así como a otros servicios de educación especial.
- Cumpliremos con las necesidades de todos los niños a través de la inclusión e individualización.

## Participación familiar

- Participe en la educación de su hijo.
- Se realizan dos visitas a la casa al año con el maestro de su hijo y el Asociado Familiar para hablar sobre las metas, fortalezas e intereses.
- Se realizan dos reuniones de padres y maestros en la escuela al año para discutir el progreso y desarrollo del niño, y establecer metas educativas para su hijo.
- El maestro podría enviar actividades semanales a la casa para aumentar el aprendizaje.

## Oportunidades adicionales de participación familiar

### Oportunidades de Participación para Hombres

- Fortalecer el nexo con su hijo.
- Tomar cursos que tratan sobre disciplina positiva, destrezas de comunicación, crianza conjunta y manejo del ira.
- Asesoría individual sobre empleo, planificación profesional y relaciones saludables.

### Gestión del Programa

- ¡Participe en la toma de decisiones en la escuela de su hijo!
- Sepa lo que está pasando.
- Represente a su hijo y a otras familias.
- Reuniones mensuales.

### Las oportunidades de Gestión del Programa incluyen:

**Comité de Padres:** ¡Usted es automáticamente un miembro! Asista a la reunión mensual para ayudar a desarrollar actividades de aborden sus intereses y necesidades. Reciba actualizaciones sobre el programa. Las reuniones se realizan en la escuela de su hijo.

**Concejo de políticas:** Reúnase cada mes y comparta las responsabilidades con el personal de EHS/HS sobre los servicios ofrecidos en el programa. Sea parte de las decisiones tomadas en el programa. Trabaje en equipo y desarrolle destrezas de comunicación y liderazgo. Hay reuniones mensuales en Next Door – Capitol, 5310 W. Capitol Dr. En Milwaukee.



## Servicios familiares

A cada familia se le asigna un Asociado Familiar Especialista para ayudarla con lo siguiente:

- Desarrollar un Acuerdo de Alianza Familiar (FPA)
- Identificar las fortalezas y establecer metas
- Encontrar recursos de la comunidad
- Responder a las necesidades de su familia

### Acuerdos de Alianza Familiar

Trabaje con su Asociado Familiar para desarrollar y lograr metas para usted y su familia. Usted recibirá ayuda con recursos, soporte y remisiones para cumplir sus metas. Estos planes se mantienen en confidencialidad.

## Información importante de contacto

### Personal de Gestión de la Alianza de Next Door:

**Myranda Syrjanen** – Directora de Alianzas Infantiles  
414.562.2929 ext.2632

**Hope Osborne** – Asistente del Programa  
414.562.2929 ext.2633

**Darlene Grant** – Soporte Familiar y Supervisora de Elegibilidad  
414.562.2929 ext.2641

**Michael McConeghy** – Gerente de CCP  
414.562.2929 ext.2640

**Lydia Reaves** – Gerente de CCP  
414.562.2929 ext.2650

# Libros para niños

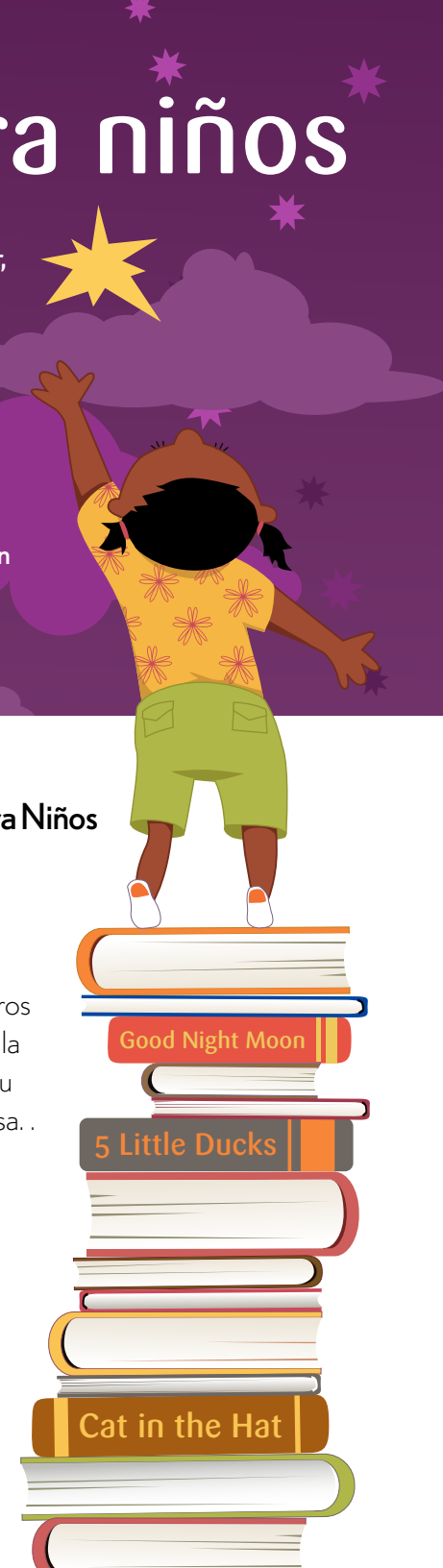
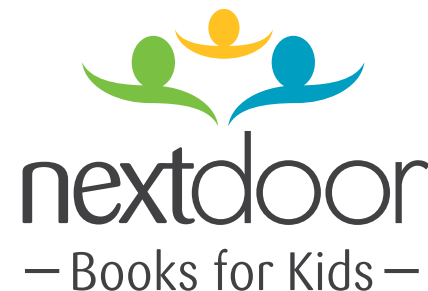
Como parte de su experiencia en Next Door, queremos que su hijo desarrolle amor por la lectura, tanto en el salón de clases como en la casa.

A través de nuestro programa Libros para Niños, recolectamos libros usados en buen estado y se los damos a nuestros estudiantes. Dos veces al mes, nuestros estudiantes visitan la Biblioteca de Libros para Niños, escuchan la lectura de voluntarios y eligen un libro que pueden llevarse a casa.

## Biblioteca Comunitaria de Libros para Niños

Jueves en la tarde, de 2:00 a 5:45 pm  
Next Door, 2545 N. 29th St.

Las familias pueden tomar de dos a tres libros gratis al mes para cada niño y miembro de la familia en la casa. Los libros son para que su hijo construya su propia biblioteca en la casa.





## Guiando a los adultos hacia un mejor futuro.

### Educación para adultos

Si busca adelantar su propia educación, Next Door puede ayudarle. Ofrecemos un programa de educación para adultos durante la semana con instructores certificados y tutores voluntarios. Ellos trabajarán con usted en mejorar destrezas básicas, prepararse para el GED y hacer la transición hacia un trabajo o educación superior. Nuestro equipo quiere ayudarle a tener un camino hacia el éxito para que usted pueda apoyar a su familia de la mejor forma posible. No hay costo alguno en este programa.

Para más información, llame al  
414.562.2929 x2563.



## Página de aceptación

Yo, \_\_\_\_\_ he leído  
y entiendo toda la información que me fue presentada en  
este Manual Familiar.

Firma: \_\_\_\_\_

Fecha: \_\_\_\_\_







nextdoor

2545 N 29th St. • Milwaukee, WI 53210 • 414.562.2929 • [www.NextDoorMKE.org](http://www.NextDoorMKE.org)